

Wayfarer Stævne  
Wayfarer  
Middelfart Sejlklub  
13-14 Maj 2023

## SEJLADSBESTEMMELSER

*Forkortelsen "[NP]" i en regel i sejladsbestemmelserne betyder, at en båd ikke kan protestere mod en anden båd for brud på reglen. Dette ændrer RRS 60.1(a).*

<b>1</b>	<b>REGLER</b>			
1.1	Stævnet sejles efter de i <i>Kapsejlsreglerne</i> definerede regler inkl. Nordic Sailing Federations og Dansk Sejlunions forskrifter. Ved uoverensstemmelser mellem Indbydelse og Sejladsbestemmelser er det teksten i sejladsbestemmelserne der er gældende.			
1.2	Desuden gælder følgende regler: Der startes ikke i vindhastigheder under 2 m/s eller over 12 m/s. Der anvendes følgende definition: "Vindhastigheder er vindmålinger ca. 2,5 m over vandoverfladen i frit farvand i en periode på 10 minutter med min. 5 målinger"			
<b>2</b>	<b>ÆNDRINGER I SEJLADSBESTEMMELSERNE</b>			
2.1	Enhver ændring i sejladsbestemmelserne vil blive slået op på den officielle opslagstavle før kl. 8:00 på den dag, hvor den vil træde i kraft, bortset fra at enhver ændring i tidsskemaet vil blive slået op senest kl. 20:00 dagen før, den vil træde i kraft.			
<b>3</b>	<b>MEDDELELSER TIL DELTAGERNE</b>			
3.1	Meddelelser til deltagerne vil blive slået op på den officielle opslagstavle, som er placeret i Indgangen til Middelfart Sejlklub.			
3.2	Bureauet befinder sig Middelfart Sejlklub			
3.3	Når en båd kapsejler, må den hverken udsende eller modtage tale- og datasignaler, som ikke er tilgængelige for alle både, undtagen i nødsituationer. [DP]			
3.4	På vandet vil informationer fra kapsejlskomitéen blive givet over VHF-radio på kanal 77.			
<b>4</b>	<b>RETNINGSLINJER FOR ADFÆRD</b>			
4.1	Deltagere og støttepersoner skal følge rimelige anmodninger fra repræsentanter for den organiserende myndighed, kapsejlskomitéen, den tekniske komité eller protestkomitéen. [DP] [NP]			
<b>5</b>	<b>SIGNALER, DER GIVES PÅ LAND</b>			
5.1	Signaler, der gives på land, vil blive hejst på signalmasten, der står ved Middelfart Sejlklub.			
5.2	Når Svarstanderen vises på land, erstattes '1 minut' med 'ikke mindre end 60 minutter' i kapsejlssignalet Svarstander.			
<b>6</b>	<b>TIDSPLAN</b>			
6.1	Dag	Antal sejlads	Klasse	Første varselssignal
	Lørdag d. 13/5	4-5	Wayfarer	10:55
	Søndag d. 14/5	4-5	Wayfarer	09:55
6.2	Varselssignalet for efterfølgende sejlads samme dag vil blive afgivet så hurtigt som muligt.			
6.3	På stævnets sidste planlagte sejladsdag vil der ikke blive afgivet varselssignal senere end kl. 15:00.			
<b>7</b>	<b>KLASSEFLAG</b>			
7.1	Klasse	Flag		
	Wayfarer	Wayfarer klasse stander		
<b>8</b>	<b>KAPSEJLADSOMRÅDE</b>			
8.1	Kapsejlsområdet fremgår af bilag 1.			
<b>9</b>	<b>BANERNE</b>			
9.1	I bilag 2 til disse sejladsbestemmelser vises skitser over banerne inkl. rækkefølgen, i hvilken mærkerne skal passeres. Rundingsmærker skal holdes til bagbord.			
9.2	[DP] [NP] Området mellem start/målbøje og start/målbåd er forbudt område undtagen i forbindelse med start og målgang.			

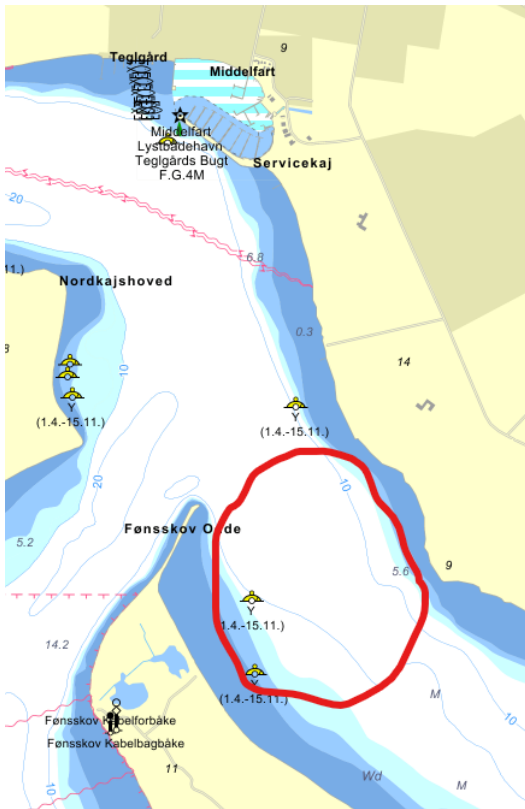
<b>10</b>	<b>MÆRKER</b>
10.1	Mærkerne Tog B vil være Orange bøjer.
10.2	Nye mærker, som foreskrevet i SI 12, vil være Mærkebåd med Signal flag M.
<b>11</b>	<b>STARTEN</b>
11.1	Sejladserne vil blive startet som beskrevet i RRS 26. For at varsko både om, at en sejladse eller serie af sejladser snart vil blive startet, hejses et orange flag (sammen med afgivelse af et lydsignal) mindst fem minutter før et varselssignal afgives.
11.2	Startlinjen er mellem orange flag på dommerbåden og orange bøje.
11.3	Både, hvis varselssignal ikke er givet, må ikke sejle i startområdet under startproceduren for andre klasser. [DP]
11.4	En båd, som ikke er startet senest 4 minutter efter sit startsignal, vil blive noteret "ikke startet" uden høring. Dette ændrer RRS A4 og A5.1. [NP]
<b>12</b>	<b>MÆRKEFLYTNING</b>
12.1	For at ændre næste mærkes position vil kapsejladskomitéen enten flytte det oprindelige mærke (eller mållinjen) til en ny position eller udlægge et nyt mærke og fjerne det oprindelige mærke så hurtigt, som det er praktisk muligt.
12.2	RRS 33 ændres, så det ved mærkeflytning er tilstrækkelig signalering at vise signalfag C og afgive gentagne lydsignaler.
<b>13</b>	<b>MÅLLINJE</b>
13.1	Mållinjen er mellem Blåt flag på dommerbåden og orange bøje.
<b>14</b>	<b>STRAFSYSTEMER</b>
14.1	RRS 44.1 ændres, så to-runders straffen erstattes af en en-rundes straf.
<b>15</b>	<b>TIDSFRISTER OG SEJLADSTID</b>
15.1	N/A
15.2	Både, som ikke fuldfører inden for 20 minutter efter den første båd har sejlet banen og har fuldført, vil blive noteret "ikke fuldført" uden høring. Dette ændrer RRS 35, A4 og A5.1. [NP]
<b>16</b>	<b>PROTESTER OG ANMODNINGER OM GODTGØRELSE</b>
16.1	Tidsfristen for protester og anmodninger om godtgørelse er for hver klasse 60 minutter efter sidste båd har fuldført dagens sidste sejladse eller kapsejladskomitéen har signaleret 'Ikke flere kapsejladser i dag', hvis dette er senere.
16.2	Formularer til anmodning om høring fås på bureauet og skal afleveres der igen.
16.3	Senest 30 minutter efter protestfristen vil der blive slået et opslag op på den officielle opslagstavle for at informere deltagerne om høringer, hvor de enten er parter eller vidner. Høringer afholdes i protestrummet, som findes Middelfart Sejlklub. Starttidspunktet for høringerne meddeles på opslagstavlen.
<b>17</b>	<b>POINTGIVNING</b>
17.1	1 sejladse er krævet for at udgøre en serie.
17.2	(a) Hvis færre end 4 sejladser gennemføres, vil en båds pointsum i serien være lig med summen af bådens point fra hver sejladse.
	(b) Hvis 5 eller flere sejladser gennemføres, vil en båds pointsum i serien være lig med summen af bådens point fra hver sejladse fratrukket dens dårligste point.
<b>18</b>	<b>SIKKERHED</b>
18.1	RRS 40.1 gælder fra båden forlader land og indtil den returnerer til land: Alle deltagere skal være iført personligt opdriftsmiddel, undtagen når der kortvarigt skiftes eller rettes på beklædning eller personligt udstyr. Våddragter og tørdragter anses ikke for personlige opdriftsmidler. [DP] [NP]
18.2	En båd, som udgår af en sejladse, skal informere kapsejladskomitéen om det hurtigst muligt og om muligt sætte nationsflaget. [DP] [NP]
18.3	Kapsejladskomitéens radiokanal i henhold til RRS 37 vil være VHF-kanal 77.
<b>19</b>	<b>UDSKIFTNING AF BESÆTNING ELLER UDSTYR</b>
19.1	Udskiftning af besætning er ikke tilladt uden skriftlig godkendelse fra kapsejladskomitéen. [DP] [NP]
19.2	Udskiftning af ødelagt eller tabt udstyr er ikke tilladt uden skriftlig godkendelse fra kapsejladskomitéen.

	Ansøgning om udskiftning af udstyr skal rettes til kapsejladskomiteén ved første rimelige anledning, som kan være efter sejladsen. [DP] [NP]
<b>20</b>	<b>UDSTYR OG MÅLEKONTROL</b>
20.1	En båd eller udstyr kan til enhver tid kontrolleres for overensstemmelse med klassereglerne, indbydelsen eller sejladsbestemmelserne.
20.2	På vandet kan kapsejladskomiteén eller den tekniske komité pålægge en båd at sejle direkte til et anvist område for at blive kontrolleret.
<b>21</b>	<b>KAPSEJLADSKOMITÉENS BÅDE</b>
	Kapsejladskomiteéns både vil føre MS-Stander.
<b>22</b>	<b>LEDSAGEBÅDE</b>
22.1	N/A
<b>23</b>	<b>BORTSKAFFELSE AF AFFALD</b>
23.1	Affald kan afleveres ombord på ledsagebåde eller kapsejladskomiteéns både.
<b>24</b>	<b>PLACERING AF BÅDE</b>
24.1	Bådene skal placeres på de anviste pladser. [DP] [NP]
<b>27</b>	<b>PRÆMIER</b>
27.1	Der uddeles følgende præmier: Præmier for hver 5. tilmeldte båd.
<b>28</b>	<b>ANSVARFRASKRIVNING</b>
28.1	Deltagerne deltager i stævnet fuldstændig på deres egen risiko. (Se RRS 3, Beslutning om at kapsejle.) Den arrangerende myndighed påtager sig ikke noget ansvar for materielskade, personskade eller dødsfald, der opstår som følge af eller før, under eller efter stævnet.
<b>29</b>	<b>FORSIKRING</b>
29.1	Hver deltagende båd skal være omfattet af en gyldig tredjeparts ansvarsforsikring med en minimumsdækning på 10.000.000 DKK pr. hændelse eller tilsvarende i anden valuta. Arrangøren påtager sig intet ansvar i forbindelse med skader forvoldt af de deltagende både.

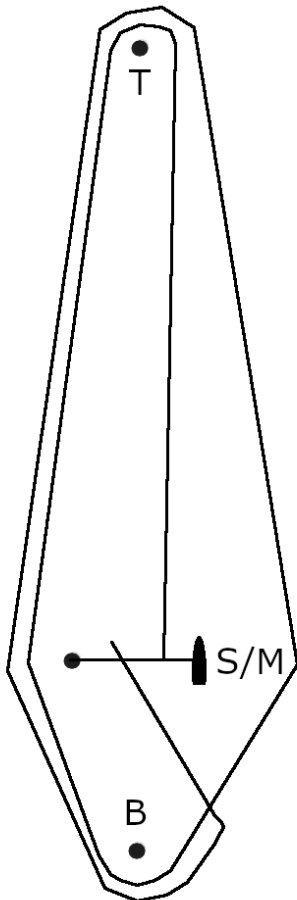
Stævneleder: John Goltermann MS  
Baneleder: Morten Grove KS  
Protestkomité: TBA

## Bilag 1

Der kapsejles i området markeret med Rødt. Ca. 1sm SØ for Middelfart Marina.



## Bilag 2



Talstander 1: S/M - T - B - S/M

Talstander 2: S/M - T - B - T - B - S/M

Talstander 3: S/M - T - B - T - B - T - B - S/M

Området mellem start/målbøje og start/målbåd er forbudt område undtagen i forbindelse. SI 9.2